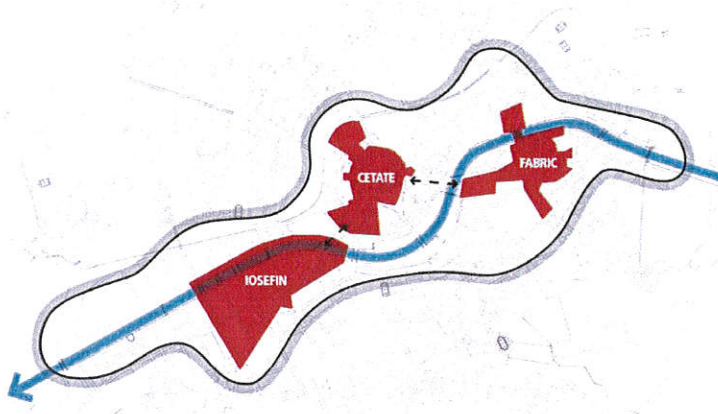




**ANALIZA LA STRADĂ A STĂRII FIZICE A IMOBILELOR DIN CETATE
INCLUSE ÎN LISTA MONUMENTELOR ISTORICE**



- MAI 2015 -



În vederea inventarierii stării fizice a clădirilor istorice din Timișoara, a stării generale „la stradă” a acestora, Biroul Reabilitare și Conservare Clădiri Istoric (BRCCI), din cadrul Direcției Urbanism, întreprinde periodic acțiuni specifice pentru actualizarea bazei de date proprii, care cuprinde informații detaliate și imagini realizate pe teren cu imobilele monument sau din siturile și ansamblurile protejate, conform Listei Monumentelor Istoric (2010), aprobate de Ministerul Culturii.

Raportul de față vizează rezultatul constatărilor din teren, realizate în cursul lunilor **aprilie și mai** anul curent, și procesarea statistică a acestor informații pentru zona Cetate (care include principalele patru piețe publice ale orașului: Unirii, Libertății, Sfântul Gheorghe și Victoriei) și care constituie practic centrul istoric al Timișoarei. Nu au fost inventariate și imobilele din zona de protecție a monumentelor istorice individuale, ansamblurilor sau a siturilor.

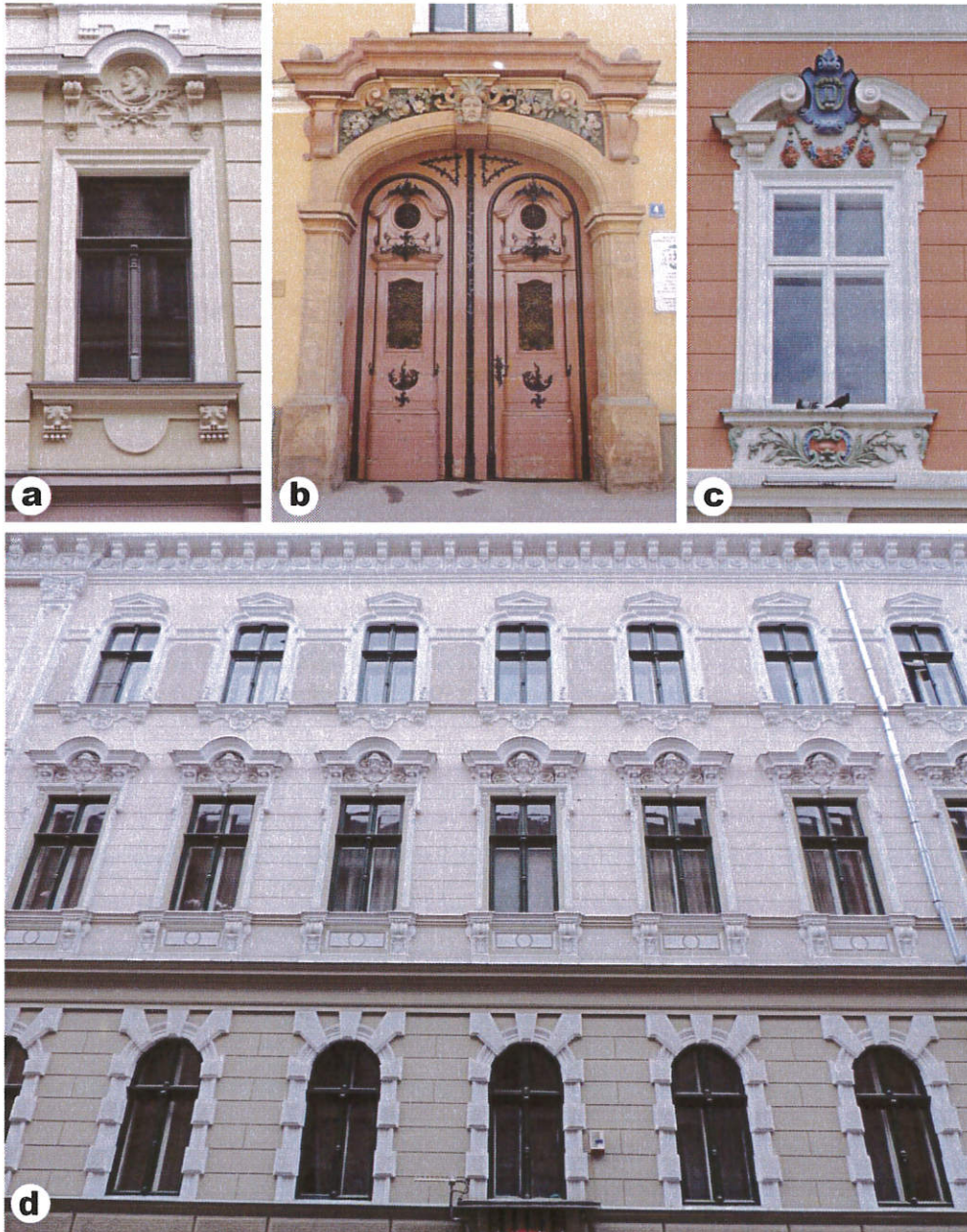
Zona vizată este pe lângă un reper cu importanță istorică și socio-culturală aparte și un tezaur arhitectural de factură identitară al orașului de pe Bega, aici fiind localizate unele din cele mai valoroase și reprezentative clădiri istorice timișorene, aparținând mai multor epoci și perioade distincte. Piețele și străzile sunt adevărate „muzee de arhitectură” în aer liber, putând fi admirate clădiri realizate în stil **baroc, clasicist, eclectic istoricist, Secesion, szecesszio, Art Nouveau, neobaroc, neoromânesc și neosârbesc**. Deasemenea pot fi întâlnite la unele imobile și decorațiuni **neorococo** (Palatul Josef Kossak – Str.G.Praporgescu), **neoromane** (Str.Carol Telbisz nr.4 – sub cornișă), **romantice** și **neogotice** (Muzeul Banatului), elemente ornamentale din limbajul plastic al **Renașterii Toscane timpurii** (Palatul Dicasterial), **decorațiuni „maure”** și **simbolistică specifică evreiască** (fosta sinagogă a cultului mozaic neolog, Str.Mărășești nr.5) sau chiar ornamente care anunțau stilul **Art deco** (Str.Augustin Pacha nr.2 - la mansardă). Prezente sunt și clădiri din „epoca socialistă”, care aparțin stilului **modern postbelic** și care nu sunt mai puțin valoroase decât cele din epocile anterioare (de exemplu Hotelul Timișoara, Str.Mărășești). Deasemenea încă mai pot fi admirate **elemente ale arhitecturii militare de secol XVIII**, precum fragmentele de fortificații care au alcătuit cetatea bastionară a Timișoarei, cel mai reprezentativ element păstrat fiind Bastionul Theresia (singurul din cele 9 inițiale). Ca un fapt inedit, tot în zona studiată, în mijlocul aglomerării urbane, este localizată și biserica din lemn „Sfântul Iosif cel nou de la Partoș”, în **stilul arhitecturii populare cu influențe baroce**, datând din 1774 și strămutată în 1968 și reclădită în 1970 în incinta sediului Mitropoliei Ortodoxe Române (Bd.C.D.Loga nr.5)¹.

Au fost inventariate toate cele **231 imobile protejate** (monumente individuale, situri și ansambluri) din zona studiată (**10 piețe, 4 bulevarde și 38 de străzi**) și s-au efectuat în lunile aprilie și mai (2015) **peste 3.150 de poze** (consilieri BRCCI Dona Crișan și Raul Stroescu), care au urmărit aspectul general al fațadelor la stradă, al acoperișurilor și în unele cazuri a detaliilor arhitecturale valoroase (porți de acces, ferestre, ornamente, etc).

¹ Sursă informații „Arhitectura istorică din Timișoara”, Arh.Mihai Opreș și Arh.Mihai Botescu, tipar SC Tempus SRL, Timișoara, 2015, carte apărută cu sprijinul Primăriei Municipiului Timișoara.

În urma observațiilor din teren s-a realizat o împărțire a imobilelor în **4 categorii** distincte:

1) Imobile reabilitate. În această categorie au fost incluse și clădirile unde lucrările de reabilitare erau în curs de desfășurare în timpul deplasărilor pe teren. Nu au fost însă încadrate în această categorie șantierele abandonate unde lucrările au fost sistate.



a) Str.Gen.E.Grigorescu nr.4, b) Str.Augustin Pacha nr.4, c) Piața Unirii nr.10, d) Str.Emanoil Ungureanu nr.14 – imagini mai 2015

2) **Imobil parțial reabilitat sau stare generală peste medie.** Au fost încadrate în această categorie clădirile la care s-au efectuat lucrări de reabilitare parțiale (acoperiș, dar fără fațadă sau invers). Deasemenea au fost luate în calcul și imobilele cu o stare generală peste medie, care deși nu au fost reabilitate recent nu prezintă degradări extinse.



a) Str.E. Ungureanu nr.9 (fațadă reabilitată, dar fără acoperiș), b) Bd.Revoluției din 1989 nr.1 (stare generală peste medie), c) Piața Libertății nr.2 (acoperiș reabilitat, dar fără fațadă) – imagini mai 2015

3) **Imobil nereabilitat.** În această categorie au fost incluse clădirile nereabilitate, aflate în diverse stadii de degradare la nivelul fațadelor la stradă și a acoperișului.



a) Str.Alba Iulia nr.5, b) Str.Florimund Mercy nr.7, c) Str.9 mai nr.1 – imagini mai 2015

4) Ruină, imobil abandonat-nefolosit sau nereabilitat–pericol. Au fost vizate pe lângă clădirile aflate în ruină, cele abandonate și lăsate să se deterioreze (din diverse motive) și imobilele care prin nivelul avansat de degradare (inclusiv probleme grave și vizibile la structura de rezistență) constituie un pericol pentru proprietari și pentru pietoni.



a) Str. Eugeniu de Savoya nr.3, b) Piața Sf. Gheorghe nr.1, c) Str. Gen. E. Grigorescu nr.2 – imagini mai 2015

Comparativ cu alte zone istorice din oraș, în Cetate starea fizică a clădirilor este peste media celei întâlnite în cartiere precum Fabric, Iosefin sau Elisabetin. Numărul imobilelor reabilitate și cel al șantierelor începute în timpul realizării studiului de față este sesizabil mai mare decât în anii precedenți.

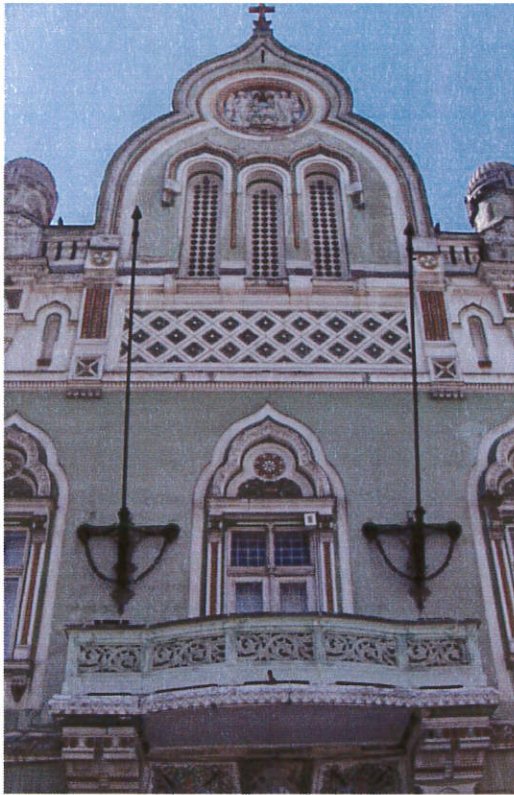
Această linie ascendentă se datorează faptului că în Cetate nu există probleme sociale majore, care să depășească media generală din zonele istorice protejate din Timișoara, sau legate de siguranța publică a cetățenilor (spre comparație, cartierul istoric Fabric a fost desemnat în 2014 de către Inspectoratul Județean Timiș de Poliție "zonă specială de siguranță", din cauza jafurilor, tâlhăriilor și a altor violențe înregistrate de către autorități). Deasemenea zona Cetate constituie practic centrul orașului și reprezintă un punct de atracție turistică și cu un potențial economic major, fapt speculat deja și de o parte a proprietarilor de clădiri istorice, care au simțit pulsul pieței imobiliare și creșterea interesului pentru cumpărarea sau închirierea de spații în vederea întreprinderii de acțiuni comerciale variate. Practic, un criteriu important al valorii unei clădiri, în afara poziționării sale și a vecinătăților, este și starea fizică în care se află, imobilele reabilitate fiind mai căutate de agenții comerciali decât cele degradate sau care chiar prezintă un pericol pentru pietoni și cei din interior.



Imobile istorice reabilitate: Str. Augustin Pacha nr. 10 și Str. Palanca nr. 2. Spațiile disponibile sunt valorificate financiar și utilizate pentru diverse activități comerciale, clădirile nemaifiind folosite pentru funcțiunea de locuit.

La conștientizarea importanței revitalizării zonelor istorice și la impulsionarea îmbunătățirii calității arhitectural-ambientale au contribuit diverse inițiative private dar și Primăria Municipiului Timișoara, după cum urmează:

- campanii diversificate de informare a populației (articole publicate în Monitorul Primăriei și pe adresa de internet a instituției, conferințe de presă, evenimente tematice, tipărirea de pliante, broșuri și îndrumare dedicate publicului larg și specialiștilor, standuri ale Biroului de Reabilitare și Conservare Clădiri Istorice, etc);
- consultanță și consiliere pentru proprietarii clădirilor istorice în vederea reabilitării corecte a clădirilor;
- proiecte pilot de reabilitare corectă (inițiate prin proiectul de cooperare româno-german "Reabilitarea prudentă și revitalizarea economică a cartierelor istorice din Timișoara" dintre Primăria Municipiului Timișoara și Societatea Germană pentru Cooperare Tehnică GTZ - 2006-2010);



Vicariatul Bisericii Ortodoxe Sârbe, Piața Unirii nr.4. Detaliu fațadă - înainte (2010) și după reabilitare (imagine din mai 2015). Proiect realizat în baza parteneriatului public-privat dintre Primăria Municipiului Timișoara și Fabrica de bere UrsusBreweries.

- proiecte de parteneriat public-privat (imobile reabilite cu sprijinul Fabricii de bere din Timișoara – UrsusBreweries);



- elaborarea de programe de sprijin financiar, strategii și studii pentru identificarea de surse de finanțare diverse pentru reabilitarea clădirilor istorice;

- semnalizarea clădirilor protejate (plăcuțe de semnalizare – foto stânga) și a siturilor (panouri informative – totemuri);

- proiecte de reamenajare majore a spațiului public din Cetate, precum lucrările de reabilitare a unor străzi și piețe (proiect cofinanțat de Uniunea Europeană și menit să crească calitatea spațiului urban);

- notificări și amenzi în conformitate cu cadrul legislativ în vigoare, prin angajații Direcției Urbanism și ai Poliției Locale, în cazul clădirilor istorice nereabilite sau aflate într-o stare de degradare avansată.



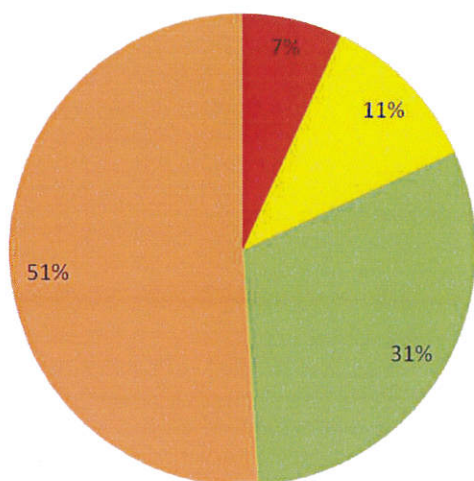
Lucrări realizate la acoperișul Colegiului Național „Constantin Diaconovici Loga” (Bd.C.D.Loga nr.37), în baza Programului de sprijin financiar KfW, „Reabilitarea monumentelor istorice din cartierele istorice ale Timișoarei” – Infrastructură municipală faza II (imagini 2015)



Lucrări de reabilitare a Pieței Libertății, care au inclus și schimbarea pavajului și punerea în valoare a spațialității pieței și revenirea la caracterul mineral tradițional al acesteia, în cadrul proiectului cofinanțat de Uniunea Europeană „Reabilitarea spațiilor publice din centrul istoric al Municipiului Timișoara” – imagine din mai 2015

Totuși, cu toate eforturile municipalității și a unor inițiative private, cea mai reprezentată categorie pentru clădirile din Cetate continuă să fie încă cea a imobilelor nereabilitate (puțin peste jumătate din imobilele inventariate). Există chiar și un număr de clădiri abandonate și lăsate să se deterioreze și altele care se află într-o stare avansată de degradare sau cu probleme structurale vizibile care afectează siguranța publică.

Deasemenea nu este de neglijat nici categoria imobilelor nereabilitate, dar cu o stare generală peste medie sau a clădirilor unde s-au întreprins lucrări parțiale de reabilitare, fie a acoperișurilor (învelitoare, elemente de tinichigerie, etc) sau a fațadelor și unde s-au restaurat sau schimbat în mod corespunzător ferestrele sau porțile de acces.

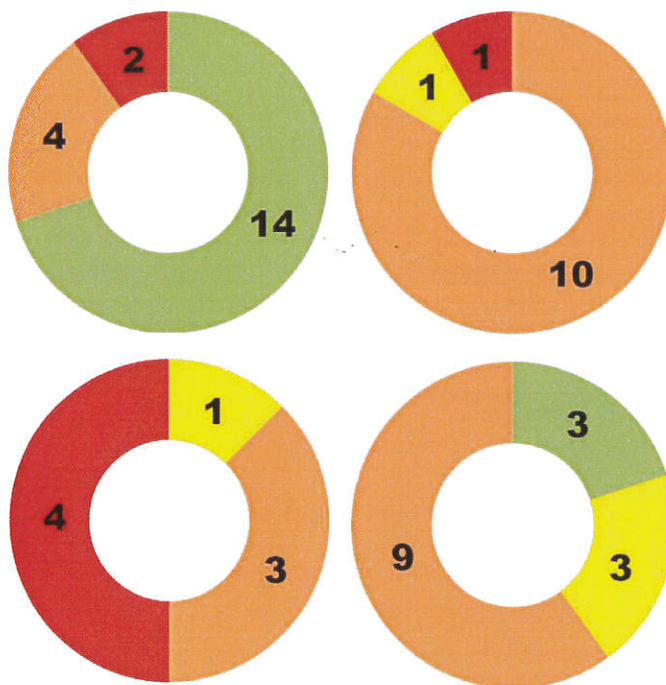


Din punct de vedere statistic, au fost identificate pentru fiecare categorie în parte:

- 1) Imobil reabilitat – 71 clădiri (31 procente);
- 2) Imobil parțial reabilitat sau stare generală peste medie – 26 clădiri (11 procente);
- 3) Imobil nereabilitat – 117 clădiri (51 procente);
- 4) Ruină, imobil abandonat-nefolosit sau nereabilitat – pericol – 17 clădiri (7 procente).

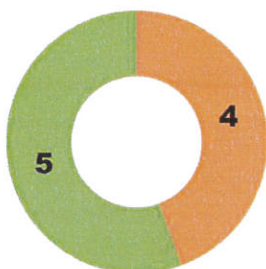
Cele mai multe clădiri nereabilitate sau considerate pericol sunt imobile de locuit (cu excepțiile de rigioare), în litigiu, cu proprietari privați.

În cazul principalelor piețe publice situația fronturilor construite care le delimitează și a clădirilor amplasate în colțurile acestora se prezintă după cum urmează:



De la stânga la dreapta și de sus în jos: Piața Unirii, Piața Libertății, Piața Sfântul Gheorghe și Piața Victoriei

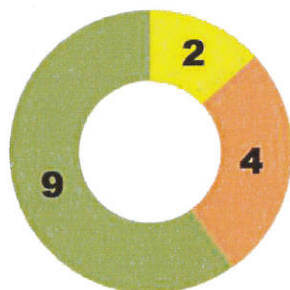
Din totalul celor patru, Piața Unirii se prezintă cel mai bine în ceea ce privește starea fizică a clădirilor, 14 fiind reabilitate sau cu șantier în curs de finalizare (Vicariatul Bisericii Ortodoxe Sârbe). De asemenea există și două cazuri aflate în antiteză: „Cazarma U” (colțul de nord-vest al pieței – clădire abandonată și lăsată să se deterioreze) și Piața Unirii nr.8 (imobil aflat într-o stare avansată de degradare). La polul opus se situează Piața Sfântul Gheorghe, unde jumătate din clădiri (4) sunt abandonate sau prezintă un pericol prin starea avansată de degradare.



În ceea ce privește lăcașele de cult, care pe lângă importanța lor spirituală reprezintă și repere arhitecturale identitare pentru cartierul Cetate în particular și pentru întregul oraș și chiar regiune în general, situația este oarecum echilibrată (*grafic stânga*). Din totalul celor 8 biserici creștine inventariate și o sinagogă, 4 sunt nereabilitate, acestea aparținând cultelor minoritare mozaic, catolic și luteran. Pe de altă parte, toate cele trei biserici din zona studiată care aparțin cultului creștin ortodox sunt reabilitate, alături de un lăcaș de cult catolic și unul greco-catolic.



Degradări la fațadele bisericilor din Str.Janos Bolyai nr.6 și Piața Ione I.C. Brătianu nr.3

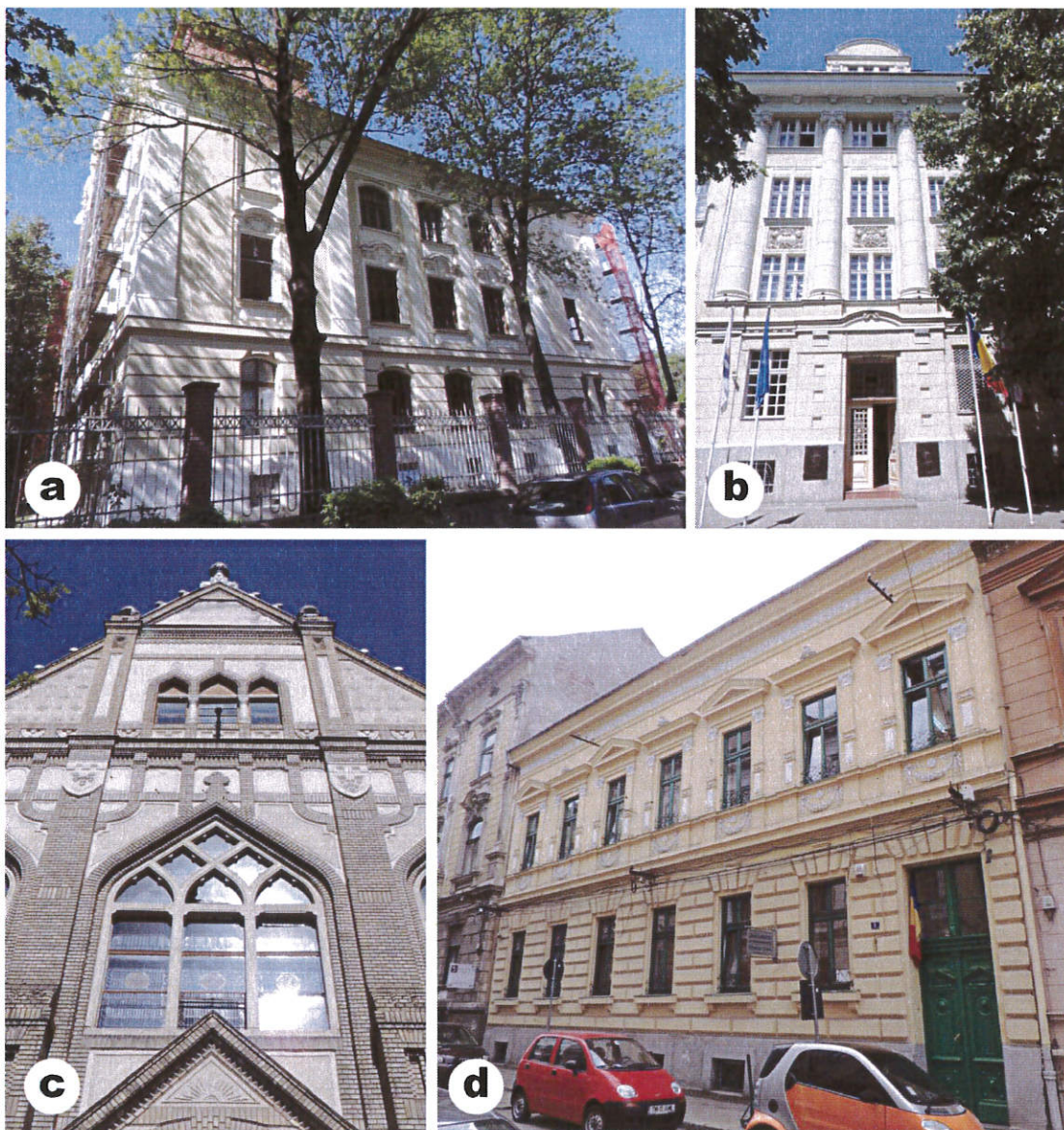


De asemenea în zona studiată au fost identificate 15 clădiri unde funcționează grădinițe, școli generale, licee și instituții de învățământ superior, în afara cantinelor și a căminelor pentru studenți sau elevi (ex: cămine Facultatea de Medicină, Piața Eftimie Murgu nr.2a), clădirilor administrative ale instituțiilor de învățământ (clădirea Politehnicii, Piața Victoriei nr.2) sau a imobilelor unde s-au desfășurat până recent activități de învățământ (ex: fostul liceu de Arte Plastice, Str.Mihai Eminescu nr.2).

Categoria „Imobil reabilitat” (9 clădiri): Colegiul Național “C.D.Loga” – șantier (Bd.C.D.Loga nr.37), Liceu pedagogic “Carmen Sylva” (Bd.C.D.Loga nr.45), Universitatea de Medicină și Farmacie “Victor Babeș” (Piața Eftimie Murgu – 3 imobile), Grădinița germană “Nicolaus Lenau” (Str.Gen.E.Grigorescu nr.3), Școala generală germană “Nicolaus Lenau” (Piața Unirii nr.7) și Liceul german “Nicolaus Lenau” – șantier (Str.Gheorghe Lazăr nr.2), Facultatea de Chimie (Str.Carol Telbisz nr.6).

Categoria „Imobil parțial reabilitat sau stare generală peste medie” (2 clădiri): Grup Școlar Poștă și Telecomunicații (Str.Cicio Pop nr.2), Liceul Teologic Romano-Catolic Gerhardinum (Piața Regina Maria nr.1)

Categoria „Imobil nereabilitat” (4 clădiri): Colegiul Național "Ana Aslan" (Bd.Revoluției din 1989 nr.15), Colegiul Tehnic "Emanuil Ungureanu" (Piața I.Huniade nr.3), Colegiul Tehnic Timișoara (MIU) (Piața I.Huniade nr.2), Facultatea de muzică (Piața Libertății nr.1).



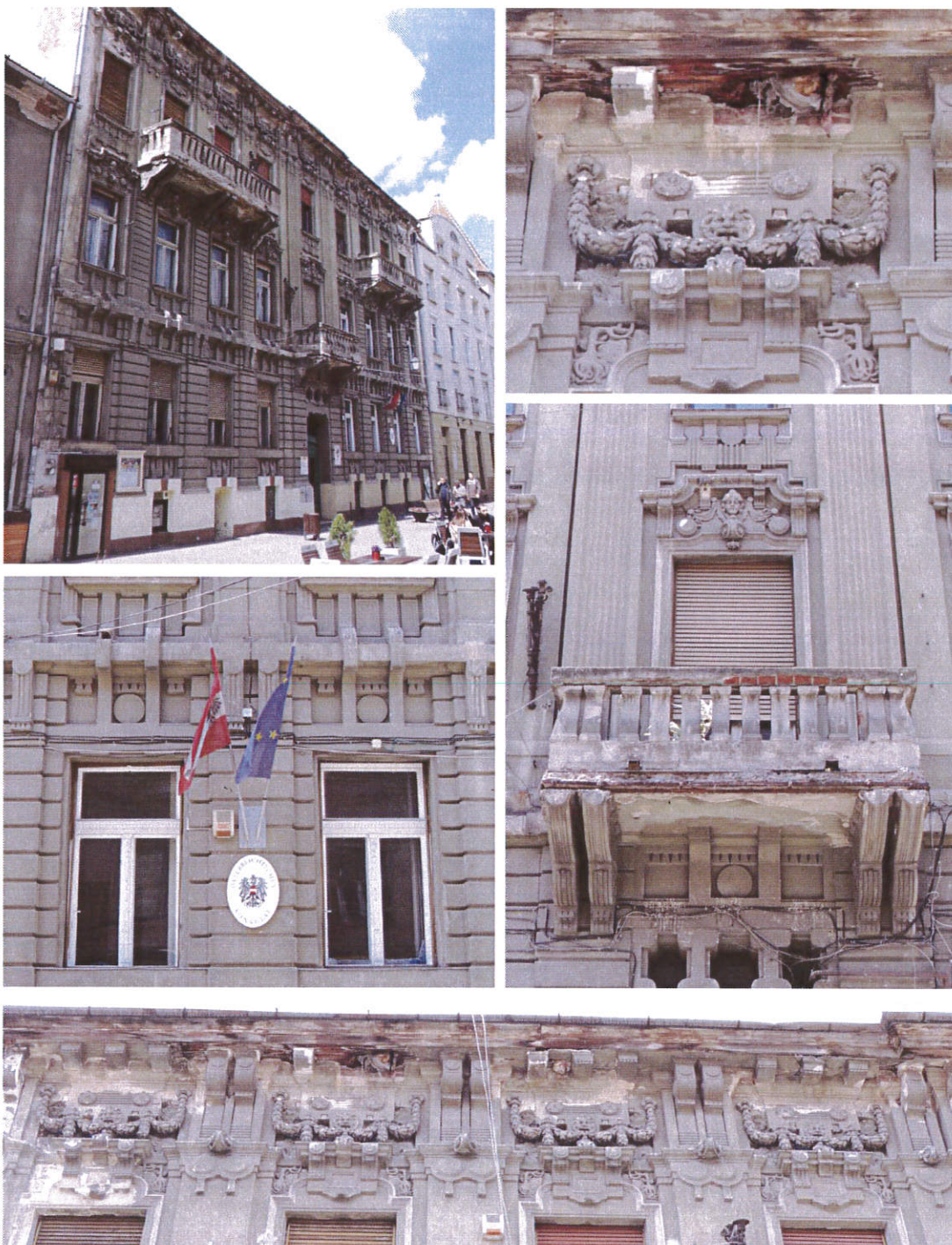
a) Colegiul Național "C.D.Loga" – șantier, b) Universitatea de Medicină și Farmacie "Victor Babeș" c) Liceu pedagogic "Carmen Sylva" d) Grădinița germană "Nicolaus Lenau"

S-a mai constatat că o mare parte din imobilele care nu sunt în litigiu și care aparțin Primăriei Municipiului Timișoara și altor instituții publice sunt reabilitate, în proces de reabilitare sau se află într-o stare fizică peste medie, o excepție de la regulă fiind imobilele care aparțin Ministerului Apărării Naționale (Spitalul Militar și clădirile din Piața Libertății), care toate sunt clădiri de mari dimensiuni și toate nereabilitate.



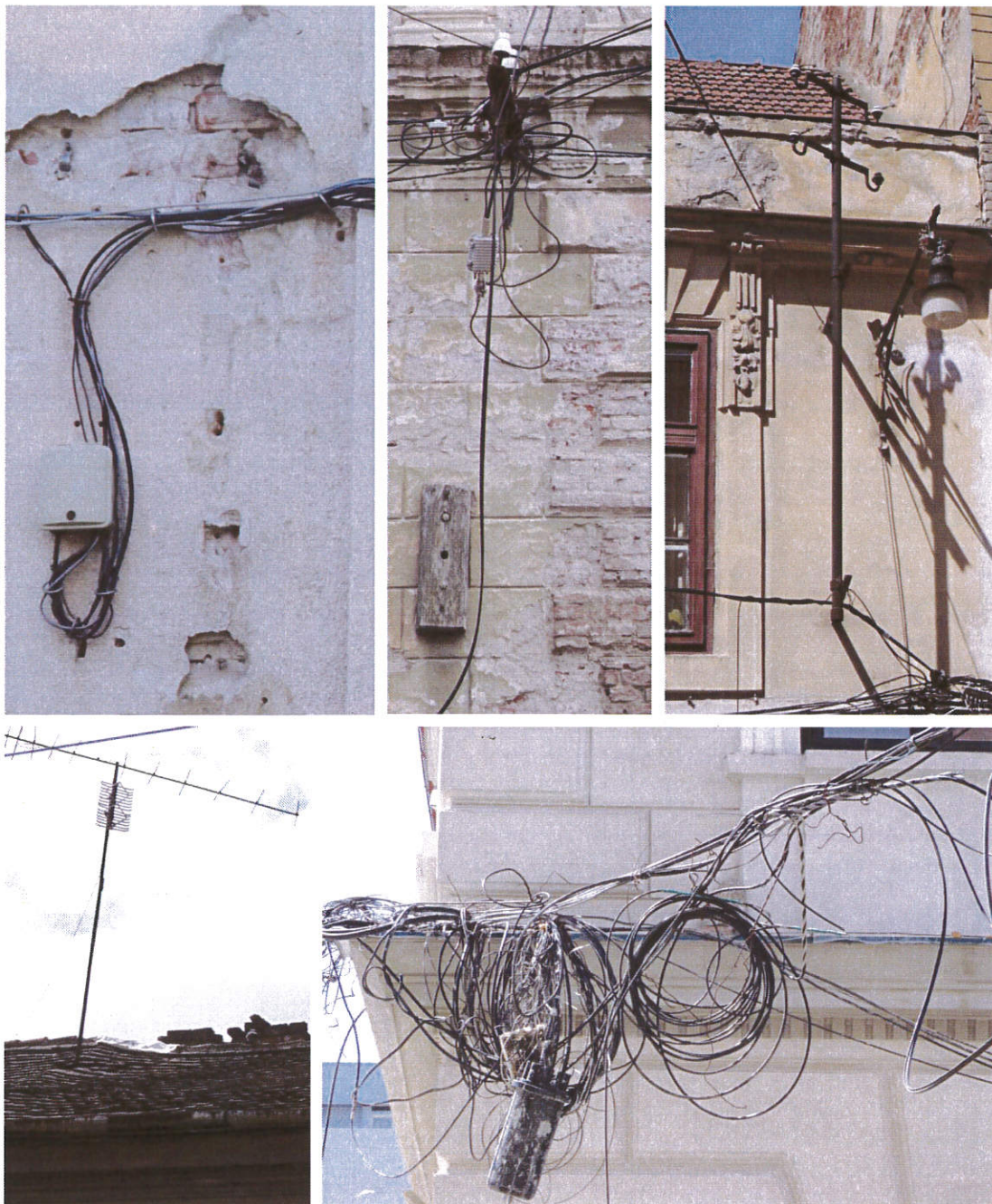
Degradări prezente la nivelul imobilelor aparținând Ministerului Apărării Naționale din Piața Libertății (Cercul Militar și Garnizoana Timișoara)

Un alt caz ce poate fi menționat este legat de clădirea unde funcționează Consulatul Austriei (Str.Mărășești nr.7), care se află într-o stare avansată de degradare.



Str.Mărășești nr.7

O caracteristică negativă aproape generalizată, întâlnită la marea majoritate a imobilelor, fie ca sunt reabilitate sau nu, este prezența abuzivă și parazită a cablurilor de date sau electrice, care dau un aspect neîngrijit și haotic unor clădiri valoroase. Deasemenea au fost identificate la unele imobile și alte elemente parazitare, precum antene, portdrapelul nefuncțional sau stâlpi metalici de susținere pentru cabluri (scoși din uz). (Foto jos)



În ceea ce privește prezența aparatelor de aer condiționat montate pe fațade, numărul acestora s-a redus drastic față de anii precedenți, în urma acțiunilor concentrate ale Poliției Locale și ale Direcției Urbanism din cadrul Primăriei Municipiului Timișoara. Aparatele de climatizare rămase "la vedere" sunt cazuri răzlețe și izolate, în general amplasate pe fațadele secundare. Cu toate acestea, după demontarea aparatelor de aer condiționat au rămas goluri în fațade (pe locurile unde acestea au fost ancorate) și chiar au fost identificate deteriorări ale tencuielii cauzate de scurgerile de apă (datorate condensului), survenite în perioada în care acestea au fost amplasate pe clădirile istorice și au funcționat constant câțiva ani la rând, până la îndepărtarea lor.



Efectele nocive ale amplasării incorecte și ilegale de aparate de aer condiționat pe fațadele clădirilor istorice protejate sunt exemplificate în fotografiile de mai sus. Studiul de caz a fost ales imobilul din str.Alba Iulia nr.9: **Foto stânga - 2007** (colțul clădirii este tencuit și fără imperfecțiuni majore); **Foto centru - 2010** (aer condiționat amplasat pe clădire; se observă apariția degradărilor la nivelul tencuielii și apariția infiltrațiilor datorate scurgerilor de apă din aparat direct pe fațadă); **Foto dreapta - 2015** (după îndepărtarea aparatului de aer condiționat au rămas urmele vizibile pe fațadă, în locurile unde acesta a fost ancorat; în plus, din cauza scurgerilor de apă din timpul în care aparatul de climatizare a funcționat, degradările tencuielii s-au accentuat considerabil).



Aparate de aer condiționat montate pe clădiri istorice protejate (aprilie-mai 2015)

La fel nu puține sunt situațiile unde ferestrele sau vitrinele din lemn au fost înlocuite cu unele noi realizate din materiale necorespunzătoare pentru clădirile istorice (rame PVC, aluminiu, ect) și care, în plus, de cele mai multe ori nici nu respectă împărțirea inițială sau dimensiunile originale. Probleme similare au fost semnalate și în cazul porților de acces, unele cu o valoare estetică însemnată, multe fiind înlocuite de-a lungul anilor cu uși din PVC sau porți din plăci de tablă. Deasemenea există firme de societăți comerciale (funcționale, închise sau cu locație mutată) necorespunzătoare zonelor istorice protejate (din punct de vedere al materialelor folosite, al cromaticii alese sau al proporțiilor inadecvate). (Foto jos)



Există însă și cazuri pozitive cu vitrine, ferestre și porți de acces restaurate corespunzător sau înlocuite cu unele noi, care respectă toate cerințele pentru un imobil istoric protejat. De asemenea unele societăți comerciale au înțeles că firmele amplasate pe fațadele clădirilor istorice trebuie să respecte o anumită stilistică.



a) Str.Gen.E.Grigorescu nr.6, b) Str.Alba Iulia nr.5, c) Vasile Alecsandri nr.6

În ceea ce privește blocurile turn de locuințe (“socialiste”), construite ca “plombe” urbane în situl istoric sau în ansamblurile din Cetate, doar un imobil a fost reabilitat (Piața Mărăști nr.1-2). Acestea, fiind de dată mai recentă, se prezintă însă într-o stare fizică peste medie și nu necesită neapărat lucrări urgente de reabilitare (exemple: Str.George Coșbuc nr.5 sau Piața Ionel I.C. Brătianu nr.4). Nu a fost identificat niciun bloc de acest tip care să prezinte un pericol public iminent din cauza degradărilor. Există și alte imobile, în afara blocurilor de locuințe, care aparțin stilului modern postbelic și stilului modern contemporan care sunt reabilitate sau se află într-o stare fizică peste medie (cămine ale Facultății de medicină, Hotel Timișoara sau corpul nou al Consiliului Județean Timiș).



Imobile care aparțin stilului modern postbelic sau stilului modern contemporan și care sunt reabilitate sau cu o stare fizică peste medie: a) Str.Mărășești nr.1, b) Piața Mărăști nr.1-2, c) Bd.Revoluției din 1989 nr.17, d) Piața Ionel I.C. Brătianu nr.4

Toate datele colectate pe teren au fost transpuse în tabele cu rubrici individuale corespunzătoare fiecărei clădiri în parte și pe o hartă generală cu zona studiată. Pentru realizarea grafică și pentru o identificare mai facilă, fiecărei categorii din cele patru i s-a dat un cod cromatic distinct, după cum urmează: 1) Imobil reabilitat – **culoarea verde**, 2) Imobil parțial reabilitat sau stare generală peste medie – **culoarea galbenă**, 3) Imobil nereabilitat – **culoare portocalie** și 4) Ruină, imobil abandonat – nefolosit sau nereabilitat – pericol – **culoarea roșie**.

LEGENDĂ CULORI				
Imobil reabilitat	Imobil parțial reabilitat sau stare generală peste medie	Imobil nereabilitat	Ruină, imobil abandonat – nefolosit sau nereabilitat – pericol	
Piață / Bdulevard / Stradă	Nr.	2007	2009	2015
P-ța.Eftimie Murgu	1			
	2			Facultatea de medicină și farmacie
	2a			corpul vechi corpul nou
P-ța.Iancu Huniade	1			Muzeul Banatului - șantier
	2			Colegiul Tehnic Timișoara (MIU)
	3			Colegiul Tehnic "Emanuil Ungureanu"
	?			Modex
P-ța.I.C.Brătianu	1			șantier în lucru
	2			
	3			Biserica luterană
	4			
P-ța.Libertății	1			"Primăria veche"
	2			
	3			Biblioteca Județeană Timiș
	4			pericol acoperiș, fronton și cornișă
	5			Garnizoana Timișoara
	6			imobil MApN
	7			"Cazinoul militar"
P-ța.Mărăști	1-2			
P-ța.Regina Maria	1			Liceul piarist Biserica piarișilor
P-ța.Sfântul Gheorghe	1			pericol cornișă
	2-3			
	4			
P-ța.Țepeș Vodă	1			
P-ța.Unirii	1			"Palatul Baroc" – Muzeul de artă
	2			
	3			
	4			Vicariatul Bisericii Ortodoxe Sârbe
	5			
	6			
	7			Școala gen. germană "Nicolaus Lenau"
	8			degradări accentuate cornișă / fatade
	9			
	10			
	11			
	12			Domul catolic
	13			
	14			
P-ța.Victoriei	1-1a-1b			
	2			Imobil Politehnica
	3			Camera de comerț
	4			

	5			
	6			
	7			
	8			
Bd.C.D.Loga	1			Primăria Municipiului Timișoara
	3			Inspectoratul școlar
	5			Biserica strămutată în cirea mitropoliei
	37			Colegiul Național "C.D.Loga" - șantier
	42-44			Clinica de recuperare
	45			Liceu pedagogic "Carmen Sylva"
	46			Centrul Cultural Francez
Bd.I.C.Brătianu	1			Banca Națională Română
Bd.Regele Ferdinand	1			Catedrala Ortodoxă Mitropolitană
Bd.Revoluției din 1989	1			
	2			"Poșta mare"
	3			
	5			
	7			
	15			Colegiul Național "Ana Aslan"
	17			Prefectura / CJT corpul nou
Calea Alexandru I.Cuza	2			fragment fortificații
Str.9 mai	1			
	3			
Str.Alba Iulia	3			
	5			
	7			
	9			
Str.Augustin Pacha	1			
	2			șantier în lucru
	3			
	4			Episcopia romano-catolică
	5			
	6			
	7			Biblioteca Academiei Române
	8			Direcția Județeană pentru Cultură
	10			
Str.Bloyai Janos	2			
	4			
	6			Biserica romano-catolică
Str.Carol Telbisz	4			
	6			Facultatea de chimie
Str.Cicio Pop	2			Grup Școlar Poștă și Telecomunicații
Str.C-tin Mușat (sergent)	1			
Str.Coriolan Brediceanu	2			
	4			
	Fortif.			fragment fortificații "Piața 700"
Str.Dimitrie Cantemir	1a			
Str.Dr.Liviu Gabor	1			Centrul Cultural German
	4			"Casa sindicatelor"
Str.Dr.Nicolae Paulescu	1			
	2			
Str.Emanoil Ungureanu	1			Centrul de Cultură și Artă
	2			
	3			
	4			

	5			
	6			
	7			
	8			
	9			
	10			Vicariatul Bisericii Ortodoxe Sârbe
	11			
	12			Biserică Ortodoxă Sârbă
	13			
	14			
	15			
	17			
Str.Enrico Carusso	1			
	2			
	3			clădire abandonată (în afara parterului)
Str.Eugeniu de Savoya	1			șantier în lucru
	2			Tribunal / Judecătoria / Parchet
	3			probleme structurale grave
	4			șantier în lucru
	5			
	6			
	7			
	8			
	9			corpul Stirex
	10			șantier în lucru
	11			
	12			
	13			
	14			clădire abandonată (în afara parterului)
	16			ruină
	18			probleme structurale grave
	20			
	22			
	24			
Str.Florimund Mercy	1			probleme structurale grave
	2			Agencia jud. plăți și inspecție socială
	3			
	4			probleme cornișă și fațadă
	5			
	6			Muzeul de artă
	7			
	9			
Str.Francesco Griselini	1			
Str.G.Praporgescu	2			clădire abandonată - nefolosita
Str.Gen.E.Grigorescu	1			"Cazarma U" – abandonată - nefolosita
	2			Grădinița germană "N.Lenau"
	3			
	4			
	6			
	8			
Str.Gen.Traian Doda	1			
	3			
Str.George Coșbuc	1			
	2			
	3			

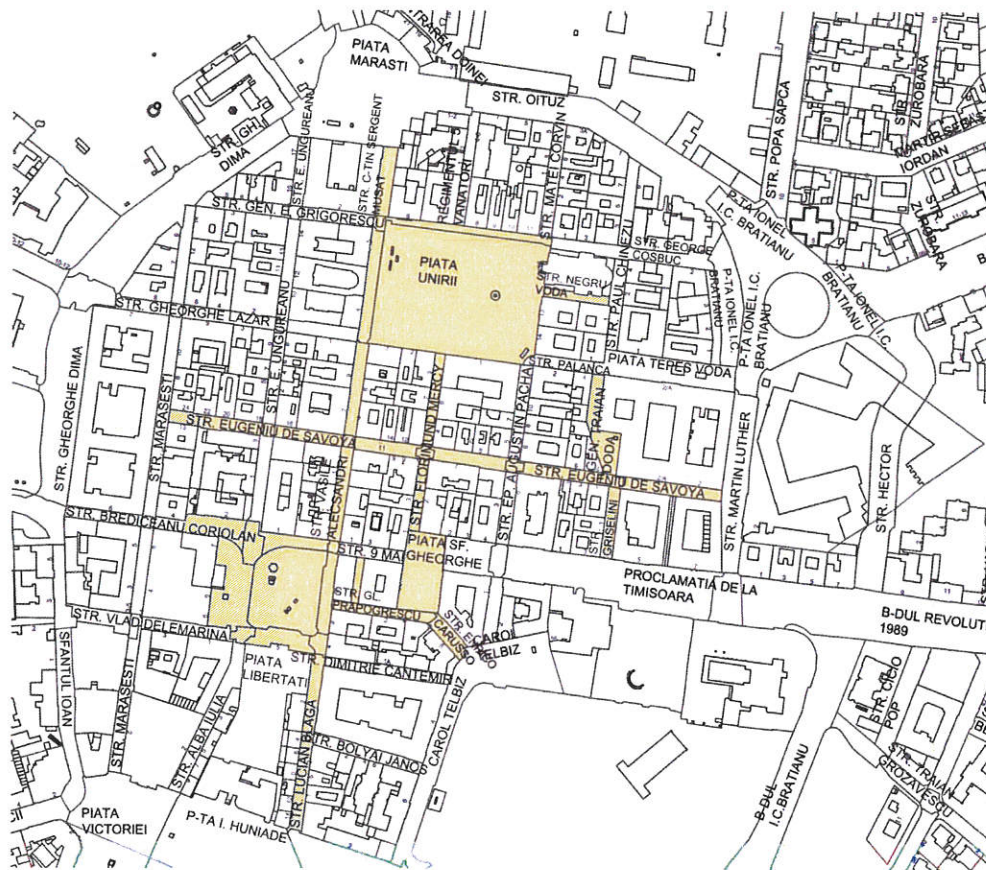
	5				
Str.Gheorghe Lazăr	1				
	2			Liceul german "N.Lenau" - șantier	
	3				
	4				
	5			Comunitatea evreiască	
	6				
	7			Spitalul militar	
	8				
Str.Lucian Blaga	1				
	2				
	3				
	4				
	5			pericol acoperiș și cornișă	
	6				
	7				
	8				
	10				
	12			clădire abandonată - nefolosita	
	14				
	Str.Mărășești	1			Hotel Timișoara
		2			Teatrul / Opera
		3-5			Clinica dermato-venerologie
4				imobil MAPN	
6				sinagoga din Cetate	
7				Consulatul Austriei	
8					
9					
10					
12					
14					
Str.Martin Luther		4			Bastionul Theresia
Str.Matei Corvin		1			
		2			Federația Caritas a Diecezei catolice
	3				
	4				
	5				
	6				
	8			Retim	
	Str.Mihai Eminescu	2			fostul Liceu de Arte Plastice
Str.Oituz	1				
	3			Colterm	
	3a			Retim	
	5				
	7				
Str.Palanca	1				
	2				
	4				
Str.Paris	1			UVT – fostul Centru Cultural Britanic	
Str.Pavel Chinezu	1				
	2				
	3				
	4				
	5				
	6				

	7			
Str.Proclamația de la Tm.	1			
	3			casa cu "Pomul breslelor"
	5			ADR Vest
	7			
Str.Reg.5 Vânători	1			
	3			
	4-6			
Str.Reg.13 Călărași	3			Corp Facultatea de Medicină
Str.Sfântul Ioan	3			Spitalul de Oftalmologie
	5			Biserică greco-catolică
Str.Vasile Alecsandri	1			clădire abandonată - nefolosită
	2			
	3			
	4			
	5			
	6			
	7			
	8			
	9			
Str.Vlad Delamarină	1			
	3			Inspectorat calitatea semințelor
Str.W.Goethe	2			

Motivul pentru care există spații goale la unele imobile pentru anii 2007 și 2010 este legat de faptul că până la inventarierea stării fizice a clădirilor istorice protejate din cursul anului curent s-a avut ca bază de lucru o zonă de studiu considerată prioritară, care excludea anumite cvartale sau clădiri. Deasemenea în anii trecuți nu au fost inventariate clădirile moderne (din epoca socialistă sau post 1989), chiar dacă acestea făceau parte din situri sau ansambluri. Ulterior zona de studiu a fost lărgită și astfel au fost incluse în planul de inventariere periodică toate clădirile protejate și incluse în Lista Monumentelor Istorice (2010), aprobată de Ministerul Culturii.

Înscrierea clădirilor în una din cele patru categorii s-a efectuat pe baza unor criterii prestabilite legate de aspectul la stradă al fațadelor și acoperișurilor (unde există vizibilitate) și nu sunt opțiuni infailibile. Datele sunt revizuite periodic și pot surveni modificări în urma observațiilor suplimentare sau a degradărilor care pot interveni.

Având în vedere evoluția ascendentă din ultimii ani în ceea ce privește reabilitarea clădirilor istorice din Cetate și măsurile complementare inițiate de Primăria Municipiului Timișoara enumerate anterior și menite să încurajeze această tendință este de așteptat ca în viitorul apropiat aceasta să fie accelerată. Se anticipează că odată cu finalizarea lucrărilor la reabilitarea piețelor și străzilor prin proiectul cofinanțat de Uniunea Europeană să crească și interesul comercial pentru clădirile adiacente, mai cu seamă în zona Pieței Unirii și a Pieței Sfântul Gheorghe și a străzilor care vor deveni pietonale. Pe de altă parte în Piața Libertății funcționează mai multe instituții de stat, fapt care împiedică folosirea spațiilor în scopuri comerciale, dar care poate deschide însă oportunitatea reabilitărilor pe cheltuială proprie prin prinderea în bugetele anuale a sumelor necesare. În ceea ce privește Piața Victoriei, deși acest spațiu public nu este vizat să fie reabilitat prin lucrări de amploare în viitorul apropiat, este un punct de atracție și are un potențial turistic și comercial similar sau ușor mai mare decât Piața Unirii. Cu toate acestea imobilele din această piață sunt de dimensiuni considerabil mai mari, decât cele din Piața Unirii de exemplu, fapt ce implică și costuri mai ridicate, pe lângă problemele specifice aferente Asociațiilor de proprietari cu mulți membri (neînțelegeri, cazuri sociale, etc.). Printre străzile cu un potențial ridicat în ceea ce privește tendința de reabilitare a imobilelor în viitorul apropiat pot fi enumerate Str.Vasile Alecsandri, Str.Eugeniu de Savoia, Str.Mărășești, Str.Florimund Mercy, Str.Alba Iulia și Str.Lucian Blaga, toate fiind zone pietonale sau în curs de a deveni pietonale.



Străzile și piețele din Cetate care sunt reamenajate și reabilitate printr-un proiect inițiat de Primăria Municipiului Timișoara și cofinanțat de Uniunea Europeană

Tendința ascendentă a reabilitării imobilelor protejate din Cartierul Cetate, înregistrată de Biroul Reabilitare și Conservare Clădiri Istorice în ultimii ani în câteva imagini:



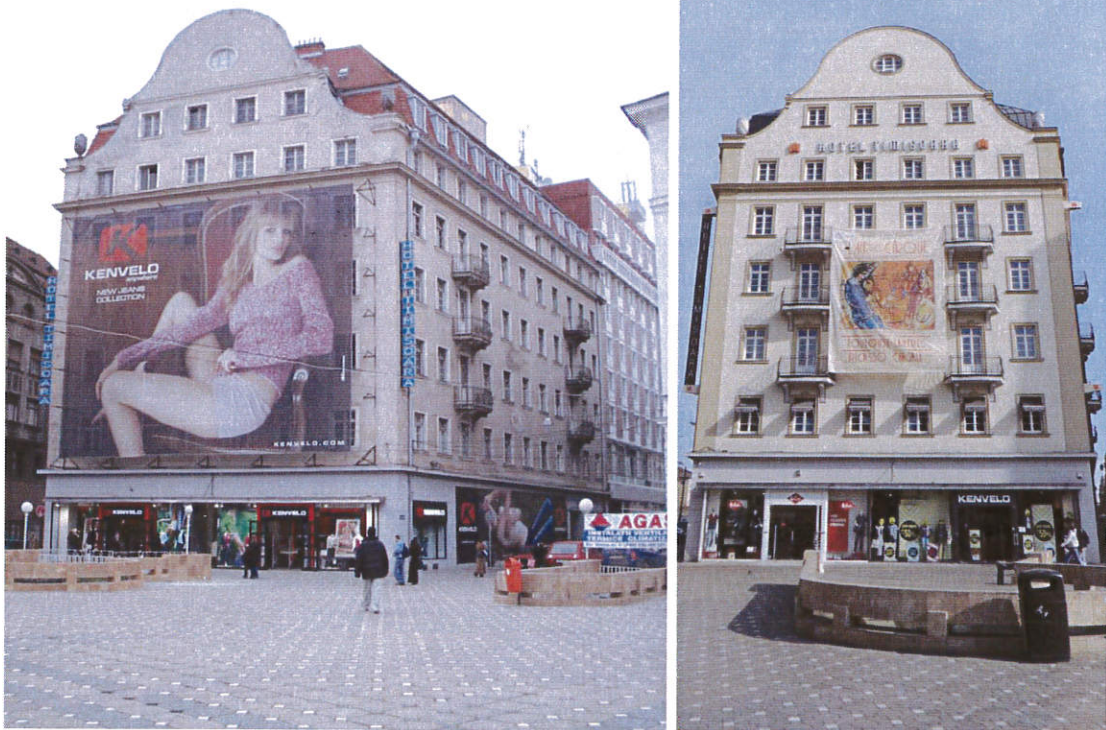
Str. Vasile Alecsandri nr.9 (foto stânga 2007 – foto dreapta 2015)



Str. Matei Corvin nr.1 (foto sus 2007 – foto jos 2015)



Str. Palanca nr. 4 (foto stânga 2007 – foto dreapta 2015)



Str. Mărășești nr. 1 (foto stânga 2007 – foto dreapta 2015)



Str. George Coşbuc nr.1 (foto sus 2007 – foto jos 2015)



Str. Gen. E. Grigorescu nr. 3 (foto stânga 2007 – foto dreapta 2015)



Str. Gen. E. Grigorescu nr. 4 (foto stânga 2007 – foto dreapta 2015)



Str. Gen. E. Grigorescu nr. 6 (foto stânga 2007 – foto dreapta 2015)



Str. Augustin Pacha nr. 10 (foto stânga 2007 – foto dreapta 2015)



Str. Florimund Mercy nr.9 (foto sus 2007 – foto jos 2015)

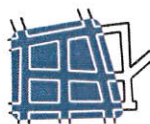
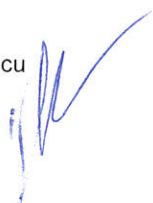


Piața Unirii nr. 5 (foto sus 2007 – foto jos 2015)



Piața Unirii nr. 13 (foto sus 2007 – foto jos 2015)

Consilier
Raul Stroescu
Mai 2015



Primăria Municipiului Timișoara - Direcția Urbanism
Biroul Reabilitare și Conservare Clădiri Istorice
Telefon / Fax: 0256.435.436
E-mail: brcci@primariatm.ro